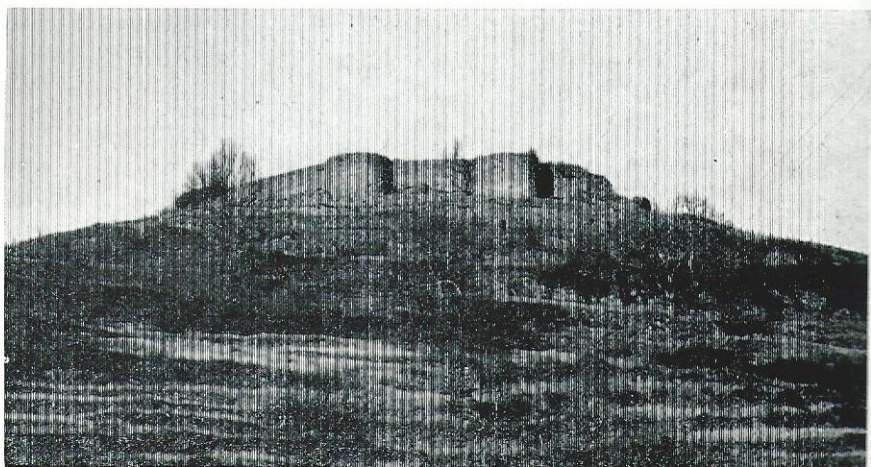


BELCAYRE (château)
(Commune de Navviale, canton de Marcillac).



(Photo R. Noël)

BIBLIOGRAPHIE ET SOURCES

- BARRAU (H. de), *Documens historiques et généalogiques sur les familles et hommes remarquables du Rouergue dans les temps anciens et modernes.* — Rodez, N. Ratory, 1853-1861, in-8°, t. I, p. 309, 499.
- GAUJAL (M.-A.-F. baron de), *Etudes historiques sur le Rouergue.* — Paris, imp. administrative Paul Dupont, 1858, in-8°, t. IV, p. 357.
- LANGLOIS (Ch.-V.), *Formulaires de lettres*, dans Notice et extrait de l'Académie des Inscriptions, t. 35 (1896), p. 421-425.
- Bibliothèque de l'Ecole des Chartes, t. 57 (1896), p. 713 (pouvoir donné au greffier de la seigneurie, en 1491).
- DUPONT (H.) et BERTRAND (J.-F.), *Un condottiere rouergat : Amaury de Sévérac (1365 (?)-1427)*, dans *Revue du Rouergue.* — Rodez, Carrère, t. IV (1950), p. 297.



SITUATION ET DESCRIPTION

Situé sur une éminence, à 1 km. environ au sud-est de Nauviale, Belcayre domine la vallée du Dourdou entre Marcillac et Saint-Cyprien. Très détériorée dès 1550¹, qualifiée de mesure en 1714, cette forteresse offrait encore aux regards, vers 1900, des ruines imposantes. Une enceinte polygonale flanquée de huit tours rondes couronnées de mâchicoulis protégeait le corps de logis principal, sorte de donjon carré. De celui-ci subsistait un escalier à vis inclus dans une très jolie tourelle. Le grès rouge utilisé pour la construction provenait de la région. La taille et l'assemblage des moellons, les montants des portes, fenêtres et cheminées finement sculptés faisaient de cet édifice une des plus belles maisons fortes du Rouergue. Il n'en subsiste que la forme générale de l'enceinte, ces ruines ayant été rasées après 1920 (M. Balsan possède une photographie du château de Belcayre avant sa destruction complète²). Trois pierres sculptées représentant des têtes de personnages (peut-être des seigneurs ?) provenant du château de Belcayre, se trouvent sur la façade de l'auberge Bou, à Nauviale.

HISTORIQUE

En 1431, le château fut pris par une bande de brigands se disant anglais, dirigés par Bégon de la Barrière qui prétendait y avoir des droits ; les commissaires royaux le firent restituer à Guy de Sévérac ³.

Pendant les guerres de religion, le château fut occupé par les Huguenots. Joyeuse le reprit en 1586 ⁴.

PROPRIETAIRES

Belcayre appartenait depuis le XII^e siècle à la famille de Panat, puis passa aux Sévérac, en 1232. La forteresse resta dans le patrimoine du maréchal de Sévérac qui, en 1426, la céda au vicomte de Lomagne, fils du comte d'Armagnac et de Rodez. De 1467 à 1481, Louis de Bourbon en était seigneur ⁵.

En 1491, Jeanne de France fut pendant quelque temps baronne de Belcayre, puis la place retourna à la maison de Sévérac. Les d'Arpajon-Sévérac vendirent la seigneurie en 1714 à Jean Forestier, sieur de Novéglise, marchand à Rodez, pour la somme de 20.000 livres ; ce dernier la légua à Jean-Claude Jouéry, lieutenant criminel, puis elle passa dans les maisons de Balsac-Gamarus et de Bournazel.

Actuellement, la plus grande partie de l'emplacement du château appartient à la famille Durand, héritière des Fualdès.



ARMOIRIES

— *De Sévérac* : D'argent à quatre pals de gueules.

(1) A.D. Aveyron, E 1571.

(2) *Revue du Rouergue*, T. 22, 1968, p. 154.

(3) A.D. Aveyron, G 473, G 146 fol. 39 v., G 143, fol. 9 v.

(4) A.D. Aveyron, E 2780.

(5) A.D. Aveyron, E 67.

RAYMOND NOËL

DICTIONNAIRE
DES CHATEAUX
DE L'AVEYRON

TOME I

A -- La

Préface de
Jacques BOUSQUET

Illustration par
Jean-Marie PAGÈS

EDITIONS SUBERVIE